

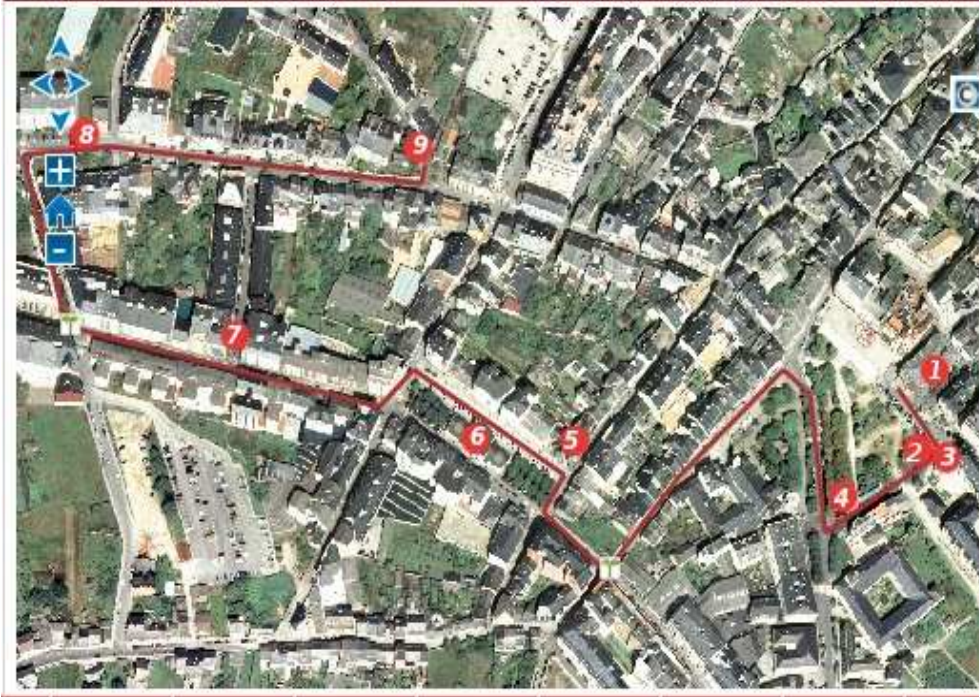
Rutas por Ribadeo

la mejor forma de viajar

RUTA

A pegada relixiosa en Ribadeo





Fichas ruta

- Pazo De Ibáñez
- Plaza De España o do Campo
- Convento de Santa Clara
- Igrexa de Santa María do Campo
- Capela Da Orde Franciscana Segrar
- Praza De Abastos
- Avenida De Galicia
- Capela Da Virxe Do Camiño
- Capela De San Roque

Esta ruta urbana de fácil percorrido lévarate polos distintos signos relixiosos do casco urbano de Ribadeo: igrexas, capelas e conventos así como tamén poderás coñecer outras historias e anécdotas da historia de Ribadeo.

Fora do trazado de ruta propoñemoste que visites outras capelas como son a Atalaia, San Miguel e San Lázaro.

A pegada relixiosa en Ribadeo

Ficha do punto de interese **Pazo De Ibáñez**



Fichas ruta

- Pazo De Ibáñez
- Plaza De España o do Campo
- Convento de Santa Clara
- Igrexa de Santa Maria do Campo
- Capela Da Orde Franciscana Segrar
- Praza De Abastos
- Avenida De Galicia
- Capela Da Virxe Do Camiño
- Capela De San Roque

Este pazo foi construído a finais do século XVIII por D. Antonio Raimundo Ibáñez , Marqués de Sargadelos, asturiano de orixe e ribadense de adopción. A residencia incluía un recinto con horta e xardín, hoxe desaparecido, e que a imaxinación popular poboou de túneles e tesouros agochados. Este edificio neoclásico ofrece unha fachada elegante, con fino traballo de ferro nos seus balcóns. D. Antonio Casas mercou a residencia e converteu-na en sede da poderosa Casa de Arriba e do Banco Casas, quebrado na década de 1930. Na actualidade acolle ó goberno do municipio, cuxas armas presiden a fachada.



A pegada relixiosa en Ribadeo

Ficha do punto de interese **Plaza De España o do Campo**



Fichas ruta

- Pazo De Ibáñez
- Plaza De España o do Campo
- Convento de Santa Clara
- Igrexa de Santa María do Campo
- Capela Da Orde Franciscana Segrar
- Praza De Abastos
- Avenida De Galicia
- Capela Da Virxe Do Camiño
- Capela De San Roque

É hoxe o corazón da vila, aínda que noutro tempo se situaba na súa periferia, xunto á muralla medieval. Diversas construcións permítenos percorrer a súa historia: vivendas fidalgas, o pazo de Ibáñez (hoxe sede municipal), fachadas modernistas, a cosmopolita Torre dos Moreno, a Alfándega ou a Oficina de Turismo. No centro asoma un arboredo exuberante, presente desde o século XVIII, mentres varias esculturas homenaxean a dous ilustres fillos de Ribadeo: José M^a Alonso Trelles y Jarén (El Viejo Pancho) e Dionisio Gamallo Fierros .



A pegada relixiosa en Ribadeo

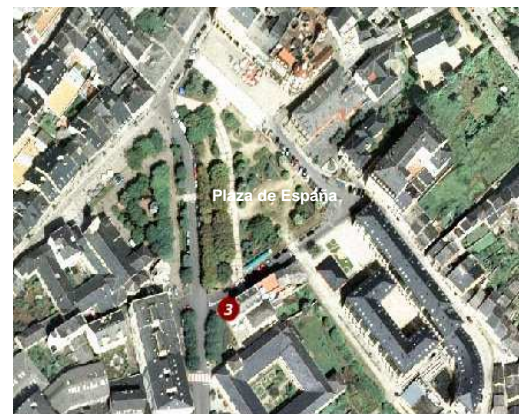
Ficha do punto de interese **Convento de Santa Clara**



Fichas ruta

- Pazo De Ibáñez
- Plaza De España o do Campo
- **Convento de Santa Clara**
- Igrexa de Santa Maria do Campo
- Capela Da Orde Franciscana Segrar
- Praza De Abastos
- Avenida De Galicia
- Capela Da Virxe Do Camiño
- Capela De San Roque

Descoñécese a data exacta da súa fundación, aínda que as noticias máis antigas son do século XIV. O conxunto ten unha azarosa historia, xa que foi practicamente destruído por un incendio no século XVI e gravemente danado, no XIX, ó ser utilizado como cuartel polas tropas napoleónicas e logo como hospital militar. O templo conserva na súa interior a estrutura orixinal xunto cunha interesante colección de imaxes.



A pegada relixiosa en Ribadeo

Ficha do punto de interese **Igrexa de Santa María do Campo**



Fichas ruta

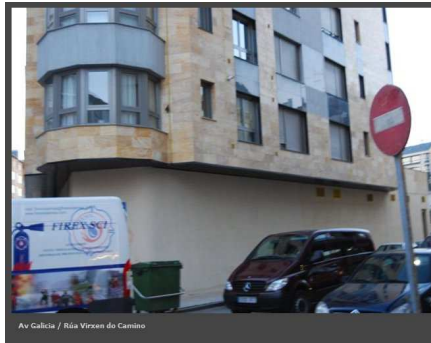
- Pazo De Ibáñez
- Plaza De España o do Campo
- Convento de Santa Clara
- Igrexa de Santa María do Campo
- Capela Da Orde Franciscana Segrar
- Praza De Abastos
- Avenida De Galicia
- Capela Da Virxe Do Camiño
- Capela De San Roque

Foi parte do convento franciscano fundado, segundo a tradición, por Francisco de Asís durante a súa peregrinación a Compostela. Este edificio, situado extramuros, conta cunha longa historia. Pouco queda xa do templo medieval e menos aínda das instalacións dos relixiosos. Si se conservan elementos artísticos diversos como imaxinería barroca e neoclásica. No seu interior garda os escudos de armas de importantes familias fidalgas de Ribadeo. A súa fachada exhibe ornamentación medieval en zig-zag, característica dos templos mendicantes , e que se repite na capela da Atalaia.



Bifurcación [Av Galicia / Rúa Virxen do Camino](#)

Tipología: Á dereita



A pegada relixiosa en Ribadeo

Ficha do punto de interese **Capela Da Orde Franciscana Segrar**



Fichas ruta

- Pazo De Ibáñez
- Plaza De España o do Campo
- Convento de Santa Clara
- Igrexa de Santa María do Campo
- **Capela Da Orde Franciscana Segrar**
- Praza De Abastos
- Avenida De Galicia
- Capela Da Virxe Do Camiño
- Capela De San Roque



Esta ruta urbana de fácil percorrido lévarate polos distintos signos relixiosos do casco urbano de Ribadeo: igrexas, capelas e conventos así como tamén poderás coñecer outras historias e anécdotas da historia de Ribadeo.

Fora do trazado de ruta propoñémoste que visites outras capelas como son a Atalaia, San Miguel e San Lázaro.

A pegada relixiosa en Ribadeo

Ficha do punto de interese **Praza De Abastos**



Fichas ruta

- Pazo De Ibáñez
- Plaza De España o do Campo
- Convento de Santa Clara
- Igrexa de Santa María do Campo
- Capela Da Orde Franciscana Segrar
- **Praza De Abastos**
- Avenida De Galicia
- Capela Da Virxe Do Camiño
- Capela De San Roque

Este elegante edificio foi unha doazón á cidade de D. Ramón González Fernández, indiano que apoiou outras moitas iniciativas como a Biblioteca e o Ateneo. De estilo “art decó”, segundo deseños do arquitecto Ramiro Saiz, inaugurouse en 1925. É un claro exemplo da arquitectura baseada en forxados de ferro e formigón tan utilizada nas primeiras décadas do século XX e que dotaba de certa elegancia a edificios funcionais. O seu arredor celébrase cada mércores o mercado da vila, continuando unha tradición de orixe medieval.



A pegada relixiosa en Ribadeo

Ficha do punto de interese **Avenida De Galicia**



Fichas ruta

- Pazo De Ibáñez
- Plaza De España o do Campo
- Convento de Santa Clara
- Igrexa de Santa María do Campo
- Capela Da Orde Franciscana Segrar
- Praza De Abastos
- **Avenida De Galicia**
- Capela Da Virxe Do Camiño
- Capela De San Roque

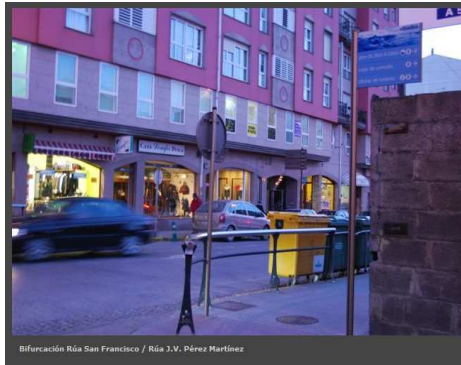


Na segunda metade do século XX Ribadeo consolidouse como cabeceira comarcal, núcleo de servizos e comercio, así como enclave turístico. O seu espazo urbano ampliouse, ocupando mesmo parroquias veciñas. A estación de tren, os novos centros educativos ou a antiga estrada de Asturias serviron como focos de atracción, de maneira que a zona urbana medrou ata os envolver. A Avenida de Galicia é un deses novos eixes de expansión e hoxe configúrase como un espazo residencial e comercial.



Bifurcación [Rúa San Francisco / Rúa J.V. Pérez Martínez](#)

Tipología: Á dereita



Fichas ruta

- Pazo De Ibáñez
- Plaza De España o do Campo
- Convento de Santa Clara
- Igrexa de Santa María do Campo
- Capela Da Orde Franciscana Segrar
- Praza De Abastos
- Avenida De Galicia
- Capela Da Virxe Do Camiño
- Capela De San Roque

A pegada relixiosa en Ribadeo

Ficha do punto de interese **Capela Da Virxe Do Camiño**



Aínda que o edificio actual é do século XIX, o retablo do seu interior é do XVII, o que permite intuír a antigüidade do templo, se cadra medieval. Debe o seu nome ó feito de se achar no camiño que unía Ribadeo con Viveiro e Mondoñedo, aínda que tamén é posible que a advocación se relacione coa peregrinación jacobea. O seu altar maior, rematado en 1699, é unha obra barroca de Tirso Toxeiro; presidido por unha imaxe da Virxe, xunto a Santa Lucía e San Pablo, nel poden admirarse as antigas armas do concello de Ribadeo: unha chave sobre as ondas do mar.

A pegada relixiosa en Ribadeo

Ficha do punto de interese **Capela De San Roque**



Fichas ruta

- Pazo De Ibáñez
- Plaza De España o do Campo
- Convento de Santa Clara
- Igrexa de Santa María do Campo
- Capela Da Orde Franciscana Segrar
- Praza De Abastos
- Avenida De Galicia
- Capela Da Virxe Do Camiño
- Capela De San Roque**



A necesidade de se protexer da peste e outras enfermidades infecciosas provocou a construción en toda Galicia de templos dedicados á devoción de San Roque. Este de Ribadeo é do século XVI e desde o momento da súa fundación gozou da predilección dos ribadenses. A capela experimentou diversas ampliacións, a máis importante no século XVIII. De entón data o seu retablo, presidido polo santo patrón ó que acompañan, entre outros, San Sebastián, San Domingos e Santo Tomé de Aquino.

